

Na zákl. § 40 odst.5 písm. c) zákona č.13/1997 Sb., o pozemních komunikacích, ve znění pozdějších úprav jsou komunikace – vozovky

v areálu společnosti KRODOS SERVIS a.s., Brněnská 366/25, 682 27 Vyškov

(dále jen areál) ve smyslu § 7 odst. 2 výše citovaného zákona v kategorii **úcelové neveřejně přístupné komunikace** (dále jen účelové komunikace) – kde **rozsah a způsob užívání** stanoví vlastník nebo provozovatel uzavřeného prostoru nebo objektu. K zajištění plynulého a bezpečného provozu, ochraně majetku a bezpečnosti všech uživatelů areálu a k zajištění bezpečnosti cestujících a uživatelů, **vydává** majitel a provozovatel areálu – společnost KRODOS SERVIS a.s. – v souladu se zákonem 361/2000 Sb. a vyhláškou 30/2001 Sb. v platném znění tento

„DOPRAVNĚ - PROVOZNÍ ŘÁD“,

(dále jen DPŘ) platný pro všechny části areálu vymezené dopravním značením ve vjezdu z ulice Brněnská, nemovitostmi a oplocenými pozemky. **Tento DPŘ je právně postaven nad dopravní značení, které je zjednodušené.**

I. Základní ustanovení

1. K zajištění bezpečného a spolehlivého provozu dopravních prostředků na účelových komunikacích areálu (zejména vozovkách, chodnicích a zpevněných manipulačních plochách) je vydán tento DPŘ, který je zpracován v souladu se zákonem č. 361/ 2000 Sb., o provozu na pozemních komunikacích v platném znění a dalšími zákony a předpisy souvisejícími. Zákon č. 361/ 2000 Sb. v platném znění je základním právním dokumentem upravujícím provoz na účelových, neveřejně přístupných komunikacích v areálu.

2. DPŘ obsahuje základní pokyny pro **organizaci a řízení dopravy materiálu a osob na společných účelových komunikacích a zpevněných manipulačních plochách** areálu.

3. DPŘ platí **pro dopravní a manipulační prostředky motorové i nemotorové a pro pohyb osob.**

4. S některými důležitými ustanoveními tohoto DPŘ jsou seznámeni uživatelé a návštěvníci areálu prostřednictvím informačních tabulí umístěných u vjezdu do areálu.

5. Ostatní uživatelé areálu jsou povinni seznámit se s DPŘ před zahájením své činnosti v areálu a dodržovat jeho ustanovení. Dodržování DPŘ je nájemcům nemovitostí stanoveno ve smlouvě. Nájemci (příp. vlastníci) nemovitostí v areálu jsou povinni poučit své návštěvníky o ustanoveních tohoto DPŘ a vyžadovat jejich dodržování.

6. Rozsah a **způsob užívání komunikací** v uzavřených prostorách nebo uvnitř objektů (dále jen **subareálech**) stanoví podle potřeby vlastními DPŘ **příslušný nájemce** či vlastník nemovitosti; tyto **prostory musí být odděleny fyzicky i dopravním značením**. Pro tyto komunikace lze deklarativně převzít ustanovení tohoto DPŘ.

II. Organizace dopravy v areálu

1. Nejvyšší dovolená rychlost na účelových komunikacích v areálu je pro:

- silniční motorová vozidla (automobily os. a nákl., autobusy, motocykly) **20 km/hod**
- zvláštní vozidla a jízdní kola **10 km/hod.**

2. Rychlost najíždění vozidel do prostoru čerpací stanice je stanovena na **5 km/hod.**

3. Účelové **komunikace** areálu (pokud nejsou označeny dopravním značením), jsou **stejného řádu** - tzn., že vozidla přijíždějící na křižení komunikací **zprava** mají **přednost** .

(viz ustanovení § 22, odst. 2 zákona č 361/2000 o provozu na pozemních komunikacích). To neplatí při výjezdu z manipulačních ploch na komunikaci.

4. Manipulační plochy, parkoviště a účelové komunikace pro všechny druhy silničních vozidel uvedených v článku II. odst.1 DPŘ jsou určeny v grafické příloze tohoto nařízení.

5. Všechny účelové **komunikace** areálu musí být stále průjezdné. Je na nich **zakázáno stát, parkovat, udržovat a opravovat jakékoliv dopravní prostředky**. Výjimku v mimořádných případech může povolit osoba pověřená majitelem areálu (dále jen pověřená osoba), která rovněž zabezpečí (na náklady žadatele) veškerá opatření pro bezpečný provoz v předmětné lokalitě.

6. Na **komunikacích** a ostatních **plochách** se **nesmějí** bez vědomí provozovatele **skladovat žádné materiály**, stroje, zařízení apod., které by tvořily **překážku silničního provozu** nebo byly **v rozporu s požární bezpečností** areálu. V případě **výjimky povolené pověřenou osobou** musí být zajištěn bezpečný průjezd příslušnou lokalitou a **skládka musí být zabezpečena** (např. krytím oplocením,...) z hlediska vlastní i požární bezpečnosti. Případné náklady spojené se zabezpečením skládky i bezpečného průjezdu hradí žadatel.

7. Silniční a zvláštní vozidla mohou jezdit jen po komunikacích se zpevněným povrchem. Výjimku tvoří pracovní stroje samojízdné a přípojné při stavebních pracích. Vjíždění silničních vozidel na chodníky je zakázáno. Výjimku může v nezbytném případě povolit pověřená osoba. Náklady vynaložené na odstranění případně vzniklých škod hradí žadatel výjimky.

8. Dočasné **parkování na dobu nezbytně nutnou** (po dobu návštěvy nebo činnosti v areálu) je umožněno **pouze** na stanovených a řádně **vyznačených parkovacích místech: návštěvníci areálu** parkují vozidla u administrativní budovy, případně na parkovišti před areálem v **rozsahu stanoveném dopravním značením**. **Odstavení vozidel nad tuto dobu** (např. přes noc) je možné pouze na základě **smlouvy s provozovatelem areálu** za podmínek a na místě **provozovatelem určených**. **Jakékoliv odstavení vozidel mimo vyhrazená stání je zakázáno**. Dočasné výjimky od tohoto opatření mohou být povoleny pouze pověřenou osobou a sděleny ostraze areálu.

Smluvní partneři a jejich obchodní partneři parkují v areálu pouze na vyhrazených parkovacích místech v rozsahu stanoveném smlouvou či vydanými povoleními do naplnění kapacity stanovených přidělených parkovacích míst, jejichž umístění a počet jim byly stanoveny smlouvou za podmínek stanovených tímto DPŘ.

9. Řidiči a chodci jsou povinni **chovat se ohleduplně** k ostatním účastníkům silničního provozu a současně plně věnovat zvýšenou pozornost jízdě a chůzi v areálu, zejména v **místech souběžného provozu vozidel a chodců**.

10. Údržbu a úklid komunikací a ploch areálu zajišťuje provozovatel areálu vlastními silami nebo dodavatelsky; **po dobu snížené sjízdnosti** nebo nesjízdnosti komunikací a odstavných ploch jsou účastníci povinni **přizpůsobit pohyb** v areálu této situaci, případně do areálu **nevstupovat**.

III. odpovědnost a povinnosti při pohybu v areálu

1. **Všeobecná odpovědnost a povinnosti** vedoucích zaměstnanců, nájemců a vlastníků nemovitostí působících v areálu:

- Odpovídají za technický stav, bezpečný a spolehlivý provoz svých dopravních prostředků a zařízení, které se pohybují v areálu.
- Prokazatelně pověřují zaměstnance - uživatele motorových dopravních prostředků odpovědností za jejich bezpečný a spolehlivý provoz.
- Ověřují a kontrolují oprávnění řidičů - zaměstnanců k řízení svěřených dopravních prostředků; ve stanovených termínech povinná školení řidičů vozidel, motorových vozíků a dalších.

- Seznamují pracovníky své firmy s tímto DPŘ.
- Ustanovení tohoto článku se týkají přiměřeně i řidičů jiných vozidel vjíždějících do areálu (obchodní partneři a návštěvníci).

2. Dohled v areálu – služba na recepci (vrátnici):

Dohledem v areálu je pověřena služba na recepci (dále jen služba); tato je pověřena **řešením aktuální organizace** provozu a parkování a je oprávněna **udílet pokyny** návštěvníkům areálu. V případě zjištěných pochybení jsou oprávněna řešit situaci na místě, případě závažných pochybení ve spolupráci s pověřenou osobou příp. ve spolupráci s Městskou policií, Policií ČR a dalšími institucemi..

3. Opatření při dopravních nehodách, úrazech a způsobených škodách v areálu

Dopravní nehody v areálu řeší jejich účastníci **samostatně** v souladu s platnou legislativou. **Úrazy** návštěvníků a zaměstnanců vyslaných na práci pro provozovatele areálu a **vzniklé škody na majetku areálu** je třeba **neprodleně hlásit** na recepci při vstupu do areálu. **Provozovatel areálu neodpovídá za škody** na zdraví a majetku **způsobené vlastní činností poškozeného případně působením třetích osob.**

IV. Chování v prostorách areálu

1. **Osoby** pohybující se v areálu jsou **povinny dodržovat ustanovení** tohoto DPŘ, **dopravní značení i zákazy** (či omezení) **vstupu** do vyznačených oblastí.

2. Osoby v areálu jsou povinny **počínat si tak**, aby jejich činností **nevznikla** jim, ostatním účastníkům ani provozovateli areálu **škoda na zdraví či majetku**

3. Osobám **mladším 15-ti let** je vstup do areálu povolen pouze **v doprovodu způsobilé dospělé osoby**, a to na výhradní a plnou odpovědnost osoby, která má nezletilé dítě v péči.

4. Služba na recepci může zabránit vstupu do areálu či **vykázat osoby**, které se chovají **nepřístojně a závadně** (zjevně pod vlivem alkoholu nebo omamných látek, agresivní vystupování apod.) či jiným způsobem **nedodržují ustanovení** tohoto DPŘ. Jednotlivé případy řeší služba v rámci svých pravomocí, příp. ve spolupráci s Městskou policií, Policií ČR a dalšími institucemi.

5. **Smluvní partneři** působí v areálu **v místech stanovených** nájemní či jinou **smlouvou**. Pohyb jejich obchodních partnerů, vozidel i chodců v areálu je nutno minimalizovat; **volný bezdůvodný pohyb** po areálu **je zakázán** a může být důvodem k vykázání z areálu.

6. **Využití agregátů, technologií a zařízení** provozovatele areálu (wap, myčka, rampy, atd..) je možné jen na základě smlouvy s provozovatelem dle podmínek jím stanovených nebo **se souhlasem** pověřené osoby.

V. Hrubé porušení DPŘ

za hrubé porušení DPŘ se považuje:

- **neuposlechnutí pokynů** služby nebo pověřené osoby
- bezdůvodné **ponechání motoru v chodu**, zejména v prostoru ČS
- **jízda v protisměru**
- nedovolené parkování nebo **parkování mimo vyhrazenou plochu**
- mytí a čištění vozidla v prostoru areálu mimo prostory k tomu určené
- **znečišťování plochy** (nepovolené zřízení skládky, vymetání smetí, prášení rohožek,...)
- nezabezpečení (fyzické a požární) povolené skládky
- opravy a údržba vozidel v areálu mimo prostory k tomu určené
- nenahlášení úniku ropných produktů (olej, nafta) službě nebo pověřené osobě
- neučinění opatření proti dalším škodám způsobených únikem ropných produktů z vozidla (olej, nafta)..

- **poškození majetku areálu** a nenahlášení případného poškození službě nebo pověřené osobě

VI. Ceník sazeb za porušení ustanovení DPŘ

- za **hrubé porušení pravidel DPŘ** (bod. V.) je provozovatel oprávněn účtovat dopravci (návštěvníkovi areálu) pokutu ve výši **Kč 1000,-/ jednotl. porušení**
- za **porušení ostatních** ustanovení DPŘ AN je provozovatel oprávněn účtovat dopravci (návštěvníkovi areálu) pokuty nejvýše do částky **Kč 500,-/ za každý zjištěný případ**
- v případě poškození jakéhokoliv zařízení areálu nebo zřízení nepovolené skládky pracovníkem uživatele areálu je provozovatel areálu oprávněn požadovat uvedení zařízení do původního stavu nebo úhradu nákladů spojených s uvedením zařízení do původního stavu. V případě **úmyslného poškození** je uživatel povinen zaplatit navíc **smluvní pokutu do výše Kč 1000,-**.

VII. Závěrečná ustanovení

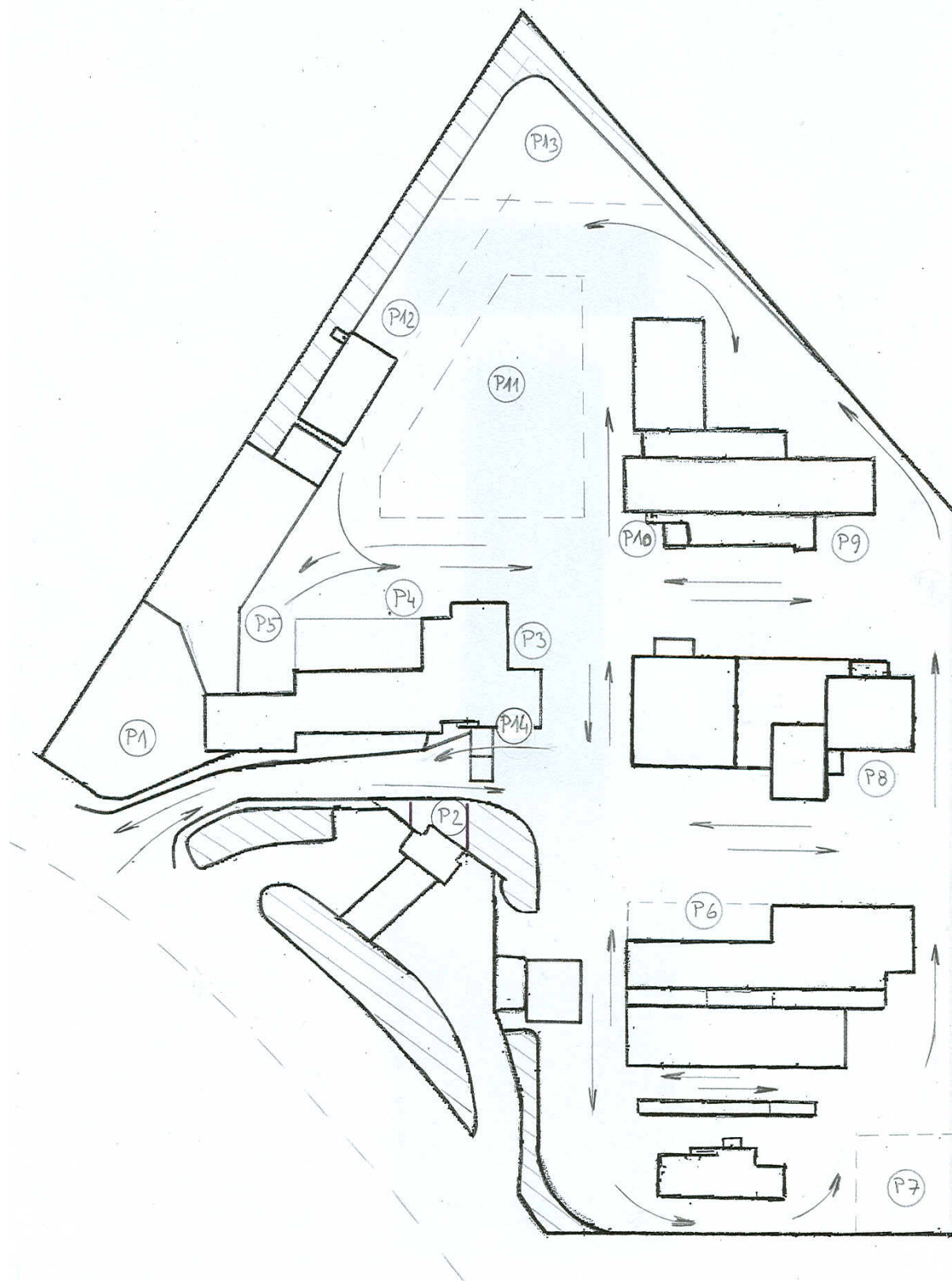
Osobou pověřenou pro účely toho DPŘ je:
- Jaroslav Polišenský

Tento DPŘ nabývá účinnosti dne 1.10.2012 a má platnost do odvolání; tímto se ruší platnost dosavadních DPŘ.

Příloha: Dopravně - provozní schéma areálu

Ing. Petr Lhotský v.r.
předseda představenstva společnosti

Příloha: Dopravně - provozní schéma areálu
(organizace dopravy a parkování v areálu)



Legenda:

Vjezd do areálu: ZÓNA „20 km/h“, „ZÁKAZ STÁNÍ“

„STOP“ – hlase se na vrátnici; mimo zákazníky ČS a smluvní partnery KRODOS SERVIS a.s.

„P“ – jen po dobu návštěv na vyhrazených místech

CLO - ZOLL

Výjezd z areálu: konec „ZÓNY“....

P1 - „P“ – KRODOS SERVIS a.s. - návštěvníci areálu

P2 - „P“ – KRODOS SERVIS a.s. - návštěvníci areálu – max. 30 min

P3 - „P“ – KRODOS SERVIS a.s. - smluvní partneři

P4 - „P“ – Celní správa; KRODOS SERVIS a.s. - smluvní partneři

P5 - „P“ – KRODOS SERVIS a.s. - smluvní partneři

P6 - „P“ – TEZAS SERVIS a.s. - smluvní partneři

P7 - „P“ – „P“ – plocha vyhrazená k dočasnému stání autobusů

P8 - „P“ – KRODOS SERVIS a.s. - smluvní partneři

P9 - „P“ – KRODOS SERVIS a.s. - smluvní partneři

P10 - „P“ – KRODOS SERVIS a.s. - smluvní partneři

P11 - „P“ – plocha vyhrazená k dočasnému stání nákl. vozidel a autobusů

P12 - „P“ – plocha vyhrazená k dočasnému stání nákl. vozidel a autobusů

P13 - „P“ – plocha vyhrazená k dočasnému stání nákl. vozidel a autobusů

P14 - „P“ – KRODOS SERVIS a.s. - smluvní partneři